



„Ochrona ptaków gniazdujących na plażach”

Magda Dziermańska, Szymon Bzoma

Grupa Badawcza Ptaków Wodnych KULING



Grupa Badawcza Ptaków Wodnych KULING

Powstała w 1983 roku, w Gdańsku. Od 1996 r. zarejestrowana jako stowarzyszenie. Główny rejon działania to Zatoka Gdańska (wcześniej także dolina rzeki Wisły oraz Warmia).

GBPW KULING prowadzi m.in. następujące działania:

- obozy ornitologiczne, badawczo – edukacyjne,
- obrączkowanie ptaków wodnych,
- ornitologiczne konferencje i seminaria naukowe,
- ochrona przyrody (czynna ochrona ptaków, projekty ochroniarskie jak strażnicy rezerwatów, działania na łąkach w ujściu Przekopu Wisły, na Wiśle,
- szeroko pojęta edukacja przyrodnicza (projekty edukacyjne, eventy przyrodnicze, wydawnictwa),
- liczenia zimujących ptaków wodnych nad Zatoką Gdańską



Priorytetowo, edukacja




Zapraszamy do „Mewiej Łachy”!

Grupa Badawcza Ptaków Wodnych KULING organizuje pogadanki i obserwacje dotyczące walorów przyrodniczych i zagrożeń rezerwatu przyrody „Mewia Łacha”.



Zapraszamy codziennie: 3 lipca-11 września 2016
w godzinach: 11:30, 13:00, 15:00, 16:30 i 18:00
Spotkania z edukatorem odbywają się na ścieżce
turystyczno – edukacyjnej, przy nowej
platformie widokowej w ujściu Przekopu Wisły.

Więcej informacji :

 Chronimy NATURE
na Wyspie Sobieszewskiej

www.kuling.org.pl

Program „Chronimy NATURE na Wyspie Sobieszewskiej”
realizowany jest dzięki partnerskiej współpracy:



Rezerwat przyrody "Mewia Łacha"



STOP

STOP

GRANICA REZERWATU MEWIA ŁACHA

punkty widokowe

GRANICA OBSZARU NATURA 2000 PLH 220044

100 m

TRASA DLA TURYSTÓW

RYBY WĘDROWNE



REZERWAT PRZYRODY "MEWIA ŁACHA"

Wista od zawsze była szlakiem wędrówkowym dla wielu gatunków zwierząt, głównie ryb i ptaków. Wzdłuż niej przemieszczają się także ssaki, bezkręgowce, a nawet rośliny.



Ujście Wisły do Zatoki Gdańskiej to miejsce o ogromnym znaczeniu dla ryb wędrównych, które tutaj rozpoczynają trudną, długą wędrówkę w górę rzeki. Najbardziej znani z tych wędrówców to: losoś - przywrócony Wiśle od połowy lat 90 tych poprzez zarybianie, cęta - kiedyś bardzo pospolita, i masowo połowiana, a obecnie rzadka, a także troć i wegaz.

Najokazalszym gatunkiem był jednak jesiotr zachodni - wymarły w Wiśle min. wskutek przełowienia i zanieczyszczenia wód.

Szczególnym problemem dla ryb wędrównych stała się jednak budowa wielkich zapór, które stanowią dla nich barierę nie do przebycia podczas wędrówki.

Wiele gatunków ryb wykorzystuje to, że w strefie przyujściowej mieszają się słone wody morskie ze słodką rzeczniczną, co łagodzi oddziaływanie poszczególnych ekosystemów. Dzięki temu w wodach Zatoki nietrudno o sandacza, szczupaka, czy leszcza, a w Wiśle spotkamy śledzia, stornię, czy babkę bycza. Od dawna taką różnorodność wykorzystują rybacy. Stawiają swoje sieci wzdłuż Przekopu i w strefie ujścia Wisły.



WYDMA SZARA



REZERWAT PRZYRODY "MEWIA ŁACHA"

Wydma szara jest kolejnym wzniesieniem po wydmie białej. Składa się z piasku o stosunkowo dużej ilości materii organicznej, stąd jej szaro-brunatne zabarwienie. Obecna cienka warstwa próchniczna, chroni płytkie systemy korzeniowe przed wysuszeniem. Podłoże jest ustabilizowane, a gąsienicą siły wiatru i warunki siedliskowe są korzystne dla osiedlenia się porostów (m.in. chrobotków), mszkołów, gatunków płożących się i darniowych. Rośliny tworzą zwarte kępy lub skupienia. Obumarłe ich szczytki nie są wywiewane, co przyczynia się do powstawania próchnicy. W celu ochrony przed erozją i obrazją wydmę obsadza się wierzbami i różą. Zmienia to jednak warunki siedliskowe, skład gatunkowy i zaburza naturalną dynamikę wydm.

TURZYCA PIASKOWA

Roślina objęta częściową ochroną gatunkową, a ssiących łosiakach i trójlistkach w praktyce bytuje. Wytwarza dwa rodzajów korzeni długie poziome, osiągające nawet 10 m długości oraz krótkie, drobne i licznie rozgałęzione korzonki. Pierwsze mające roślinie stabilizując wydmę, drugie pobierają wodę opadającą.

KRUSZCZYK RÓŻAWOCZERWONY

To wieloletni, ciepło- i światłolubny przedstwiolci sterczycy, objęty częściową ochroną gatunkową. Osiąga do 0,8 m wysokości. Kwitnie od czerwca do lipca. Kwiaty są, szubankowo małe, wonne, bezprziłotkowe, zwykle fioletowo-czerwone. Związane są przez owady, którym byleki przylakują się do głowy lub tułowia, a następnie przesłanym jest w ten sposób na nowy kwiat.

SZCZOTLIWA SIEWA

Zł względu na gestekopkowatą strukturę potocznie nazywana jest koczka brzośka. Trawa nie dorasta do 0,3 m wysokości. Jej szorstki kolor nadaje wydmom charakterystyczne szare zabarwienie.

JASIEŃC PIASKOWY

Jest pospolitym gatunkiem piasków, bonie sosenowych i żrąków. Dorasta do 0,3 metra i wytwarza liczne, rozgałęzione pędy. Na ich szczytkach znajdują się kwiatostany w kształcie główki. Jasieniec jest owadopylny i kwitnie w okresie czernicy do września. Nasiona rozsiewa wiatr.

KOCANKI PIASKOWE

To pospolita szara roślina, w zaledwie pokryta biobrzebnym włóknem przyciemnionym. Licznie kępkowe, osiągające do 30 cm wysokości. Kwitnie od lipca do października. Kwiatostany są gęste, a zabarwione różową barwą. Osiągnięte posiadają właściwości lecznicze: stąd ekwiwnym zagrożeniem jest pozyskiwanie go z naturalnych siedlisk. W naszym leśniku koczki objęte częściową ochroną gatunkową.

FIOLEK TRÓJBARWNY

Jest niewielki (do 20 cm wysokości), rozgałęziający się, subulbilny i owadopylny. Roślina kwitnie od czerwca do września, a jej nasiona rozsiewane są przez mrówki. Kwiaty fiołka mają ciekawą, niesymetryczną budowę i przetrwanie do fioletowe.

Pamiętaj, że wydmę na całej długości wybrzeża są chronione!



JASIEŃC PIASKOWY



KRUSZCZYK RÓŻAWOCZERWONY



KOCANKI PIASKOWE



FIOLEK TRÓJBARWNY



KRUSZCZYK RÓŻAWOCZERWONY



SZCZOTLIWA SIEWA

Strona internetowa: www.krwk.wieliczka.pl

Strona internetowa: www.krwk.wieliczka.pl



PROJEKT: Centrum Wzrostu TERESA Górska, Izabela Korach, ZDIEJCZA: Sabina Korach, Dawid Kłob, Piotr Zych, Marcin Schembelski, Magdalena Kozłowska.



Strona internetowa: www.krwk.wieliczka.pl

Strona internetowa: www.krwk.wieliczka.pl

W 2006 roku, po piętnastu latach przerwy,



**rybitwy czubate zagnieździły się
na falochronie w porcie, w Gdyni**

**W 2007 roku rybitwy czubate
zagnieździły się w rezerwacie „Mewia Łacha”**





W rezerwacie „Mewia Łacha” gniazdują:

- rybitwy czubate (przez lata jedyna kolonia w Polsce)
- rybitwy rzeczne (do 500 par)
- rybitwy białoczelne (do 250-300 par)
- mewy srebrzyste (do 12 par)
- sieweczki obrożne (do 25 par)
- sieweczki rzeczne (do 5 p.)

I nie co roku:

- ostrygojady (1 para)
- krwawodzioby (1 para)
- śmieszki (do 250 par)

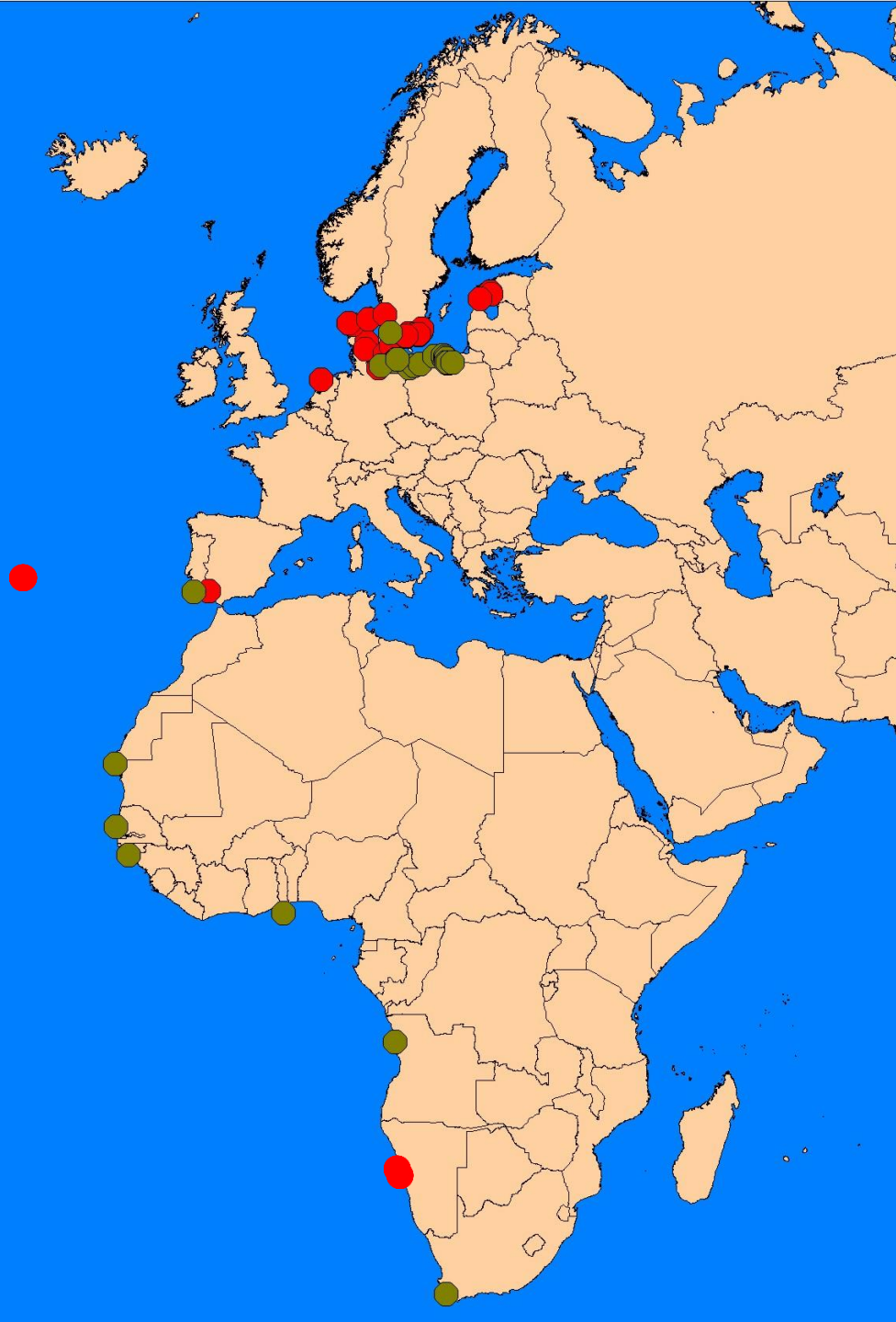


„Mewia Łacha” przez lata była jedynym miejscem lęgów rybitwy czubatej w Polsce, ostatnio jest nim także Port w Gdańsku.

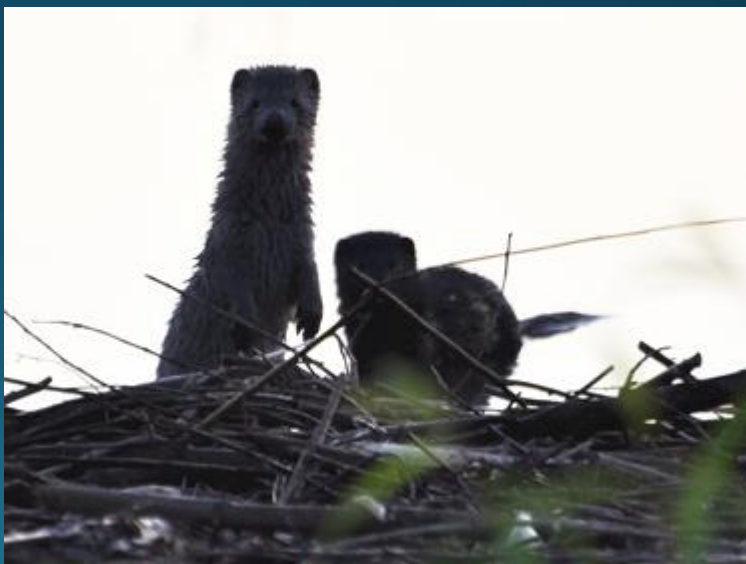
Także gniazda rybitw rzecznych i białoczelnych oraz ostrygojadów na naszym Wybrzeżu możemy spotkać tylko tam.



**WIADOMOŚCI
POWROTNE
(rybitwy
czubate)**



Pojawiało się coraz więcej zagrożeń



Antropopresja

(na zdjęciach maj w rezerwacie „Mechelińskie Łąki”
– ostatnie miejsce znanych lęgów rybitw białoczelnych
na dzikich plażach)







Sieweczka obroźna



Ceremoniał godowy













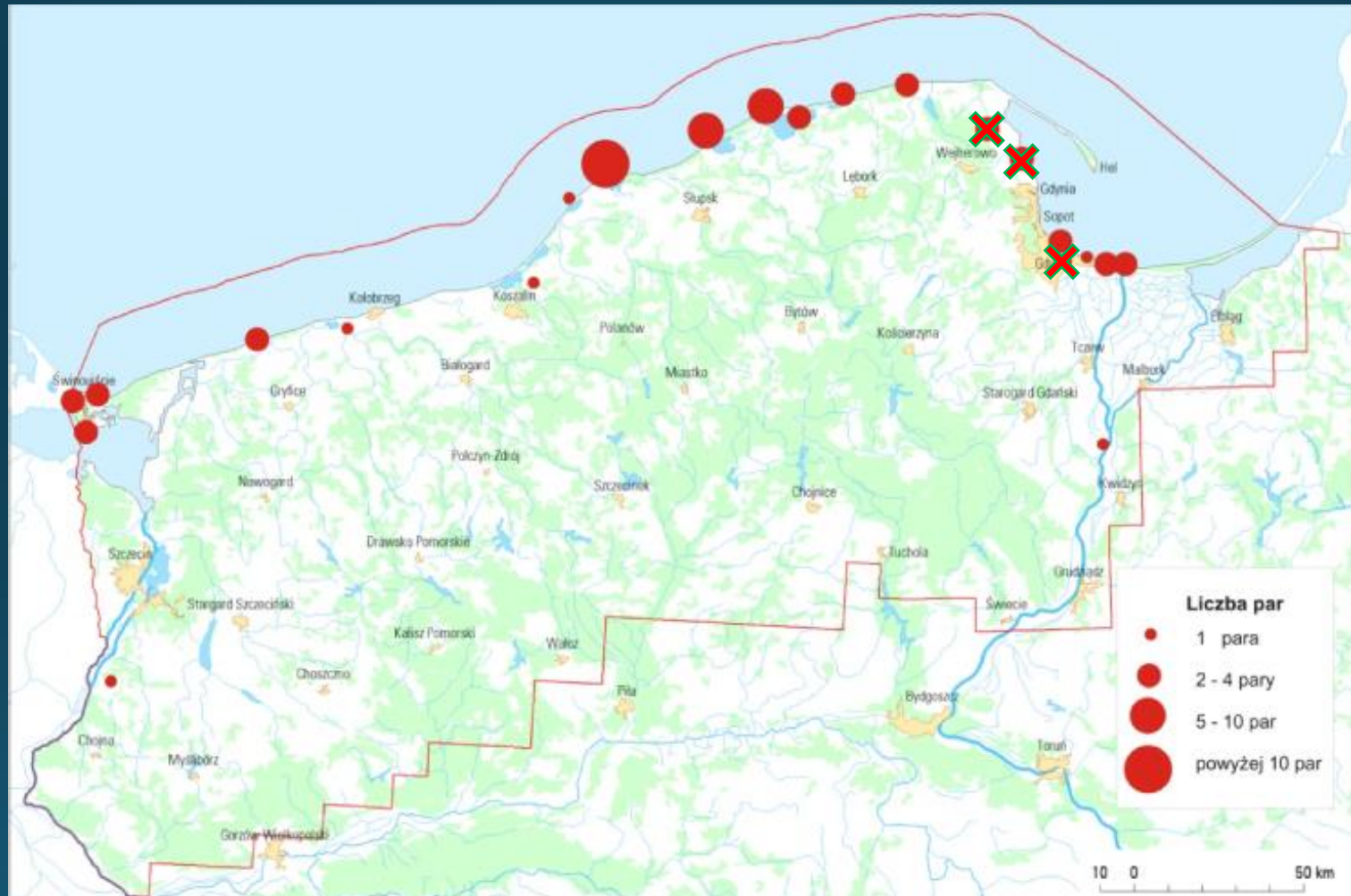








Pomorska populacja sieweczek obrożnych (2011 r.)





WARNING
MILITARY INSTALLATION
U.S. DEPARTMENT OF HOMELAND SECURITY
U.S. COAST GUARD PROPERTY

BEACH ACCESS CLOSED
THIS AREA IS A PROTECTED NESTING SITE
FOR THE ENDANGERED HOODED PLOVER
FOR MORE INFORMATION CALL COUNCIL ON 802999

Sensitive Shorebird Nesting Area
Please Keep Clear of Fenced Zone



We ask that you

- Do not enter the fenced area or nearby sand dunes
- Do not remain or sit near the fenced area
- Always keep your dog leashed and away from the area

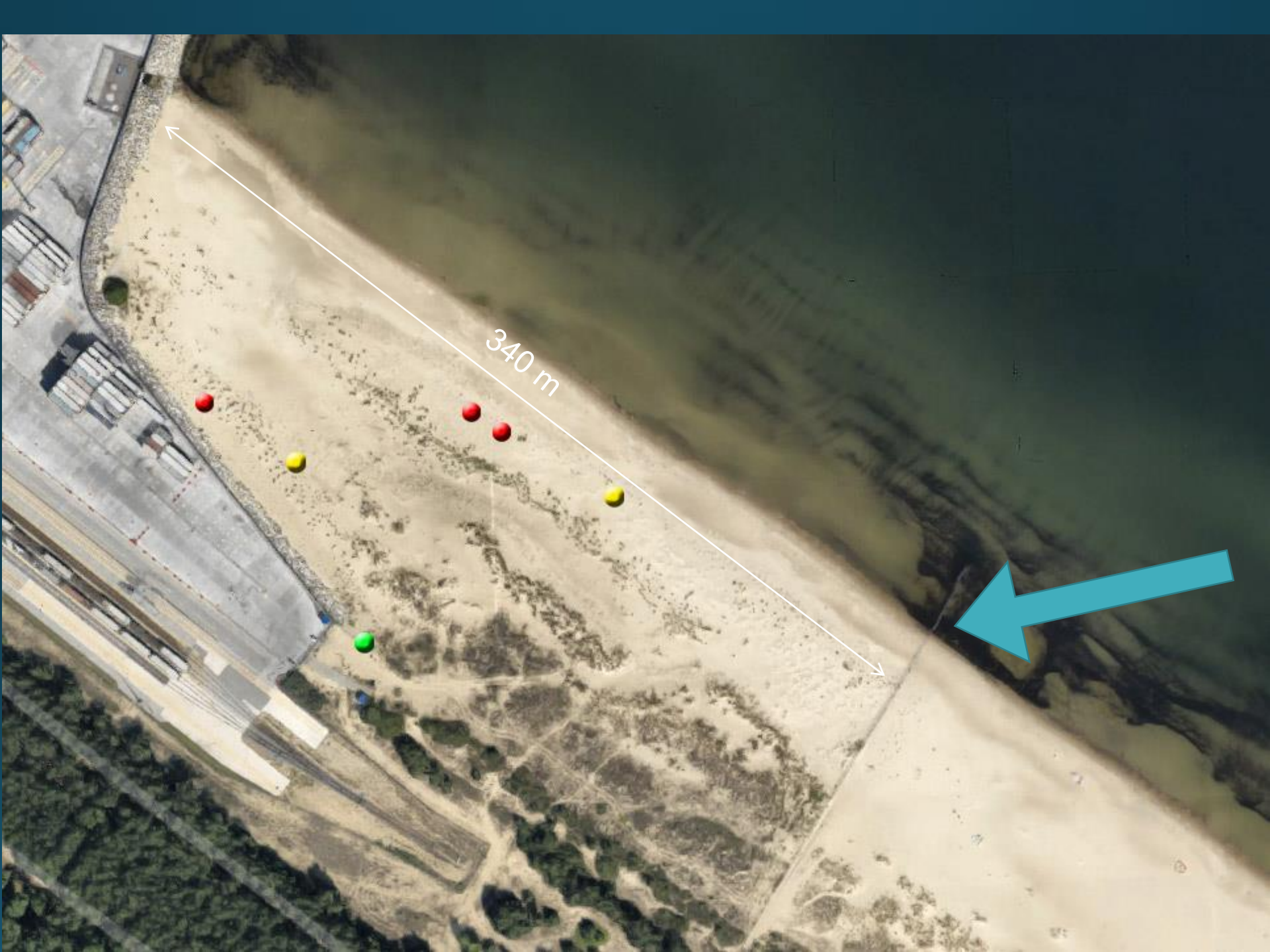
Fewer than 50 Hooded Plovers are left on the Fleurieu Peninsula
Thank you for your cooperation!

Government of South Australia Natural Resources Areas and Wildlife Service birdlife HOODFAST BAY



**Zamknięty teren kompensacji przyrodniczej DCT Gdańsk
(widok w trakcie sezonu lęgowego).
Praktyczny przykład podzielenia się plaży z zagrożonymi
gatunkami ptaków**





340 m

Montowanie koszy







fot. M. Dziermańska

REZERWAT PRZYRODY
WSTĘP WZBRONIONY

Zgodnie z art. 127 par 1-3, wstępu do ochrony przyrody „Jako umiarkowana turystyka. Ochrona przyrody w rezerwatach przyrody, w szczególności koczowania i zabawy w terenie”.

MIEJSCE PTASICH LEGÓW!

Ważne! W rezerwacie przyrody ochrona przyrody jest najważniejsza. Wszelkie działania mogące zakłócić ochronę przyrody są zabronione. W szczególności zabronione jest koczowanie i zabawa w terenie. W rezerwacie przyrody ochrona przyrody jest najważniejsza. Wszelkie działania mogące zakłócić ochronę przyrody są zabronione. W szczególności zabronione jest koczowanie i zabawa w terenie.

Program "Ochrona przyrody" na Wykopie Subwencji
Ważnym jest dobrać odpowiednie wyposażenie

LOTOS





2017-2019 r. - współpraca z Błękitnym Patrolem WWF

Projekt „Ochrona ssaków i ptaków morskich i ich siedlisk” współfinansowanego przez Unię Europejską nr POIS.02.04.00-00-0021/16, w ramach działania 2.4 osi priorytetowej II Programu Operacyjnego Infrastruktura i Środowisko 2014-2020



Fot. A. Kassolik



Fundusze Europejskie
Infrastruktura i Środowisko



Rzeczpospolita
Polska

Unia Europejska
Fundusz Spójności



2020-2022 r. - współpraca z Błękitnym Patrolem WWF

Projekt „Ochrona ssaków i ptaków morskich - kontynuacja” współfinansowanego przez Unię Europejską nr POIS.02.04.00-00-0042/18, w ramach działania 2.4 osi priorytetowej II Programu Operacyjnego Infrastruktura i Środowisko 2014-2020



Gatunki projektowe





Nasze wspólne cele

- **Zdobywanie rzeczywistej wiedzy na temat liczebności sieweczek obrożnych na naszych plażach,**
- **Poznawanie najważniejszych siedlisk tych ptaków, co w przyszłości powinno przełożyć się na ochronę tych miejsc,**
- **Wzrost sukcesu lęgowego sieweczek obrożnych - a co za tym idzie wzrost populacji,**
- **Promowanie plaż jako ekosystemów istotnych dla przyrody, a nie tylko plażingu – co przełoży się także na postrzeganie obecności fok na plażach.**

Sieweczki obrożne w Polsce i na Pomorzu

- Populacja krajowa (2007 r.): 350-400 par lęgowych
- Populacja krajowa (2020 r.): 250 par

Populacja sieweczek obrożnych na polskim Wybrzeżu Bałtyku (pary):

1973 r. – 160

2003 r. – 50

2011 r. – 40

2017 r. – 40

2018 r. – 57

2019 r. – 60

2020 r. – 90

2021 r. – 90 (ponad 100 młodych wyleciało)

Problemy w okresie lęgowym ptaków, na konkretnych stanowiskach lęgowych:

- Psy na plażach, zwłaszcza biegające bez smyczy,
- Rozrywka, aktywności na plażach i w bliskim sąsiedztwie plaż,
- Sprzątanie i mechaniczne czyszczenie plaż, faszynowanie wydm,
- Brak skanalizowania ruchu turystycznego po wschodniej stronie rezerwatu „Mewia Łacha”



Fot. D. Przybytkowska BP WWF